

Temat: Choroby przenoszone drogą płciową

Choroby przenoszone drogą płciową, zwane dawniej wenerycznymi, należą do najczęściej występujących chorób zakaźnych. W niektórych krajach są one główną przyczyną niepłodności kobiet. Największą zapadalność obserwuje się wśród ludzi młodych, w wieku 15–24 lat. Główną przyczyną szerzenia się chorób przenoszonych drogą płciową jest wzrastająca swoboda seksualna; najważniejszymi czynnikami epidemiologicznymi są: wczesna inicjacja, częste zmiany partnerów, kontakty przygodne, nietypowe preferencje seksualne (homoseksualizm i biseksualizm). Czynnikiem zwiększającym ryzyko są nałogi: alkoholizm, narkomania, nikotynizm, a także stosowanie domacicznych (wkładka) i doustnych środków antykoncepcyjnych.

Choroby przenoszone drogą płciową mogą być powodowane przez wszystkie rodzaje drobnoustrojów chorobotwórczych: bakterie, wirusy, pierwotniaki, grzyby, a także niektóre pasożyty skóry, jak wesz łonowa czy świerzbowiec, oraz pasożyty przewodu pokarmowego – owsiki. Zmiany chorobowe mogą być ograniczone tylko do narządów płciowych (np. rzeżączkowica) lub mogą przybrać postać uogólnionych zakażeń, dotyczących wielu narządów lub całego organizmu (kiła, wirusowe zapalenie wątroby typu B).

Większość chorób przenoszonych drogą płciową daje się skutecznie leczyć. Dotyczy to szczególnie chorób bakteryjnych. O wiele trudniejsze w leczeniu są schorzenia wirusowe; niektóre z nich są praktycznie nieuleczalne, leki mogą jedynie łagodzić objawy.

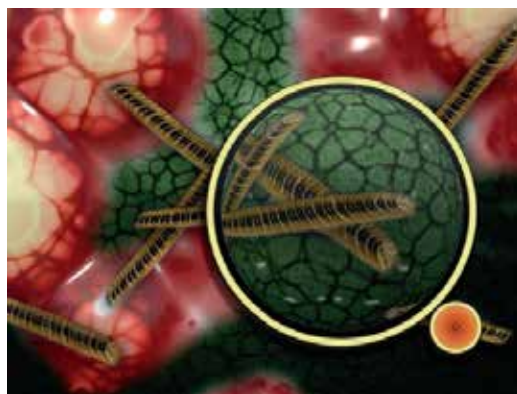
Rzeżączka

Jest to bakteryjna choroba dróg moczowych i płciowych, występująca najczęściej jako zakażenie miejscowe, dotyczące narządów płciowych lub gardła. Powoduje ją dwoinka rzeżączki. Jest chorobą bardzo zakaźną.

Często przebiega bezobjawowo, zwłaszcza u kobiet, co sprzyja rozprzestrzenianiu się zakażenia. Podstawowym objawem jest obfita, ropna wydzielina z cewki moczowej u mężczyzn i ropne upływy u kobiet. U noworodków, zakażonych od matek w czasie porodu, może wystąpić rzeżączkowe zapalenie spojówek, przy braku odpowiedniego leczenia prowadzące do utraty wzroku. Jako profilaktykę tego schorzenia stosuje się tzw. zabieg Credego – zakraplanie do worka spojówkowego noworodka 1% roztworu azotanu srebra.

Kiła

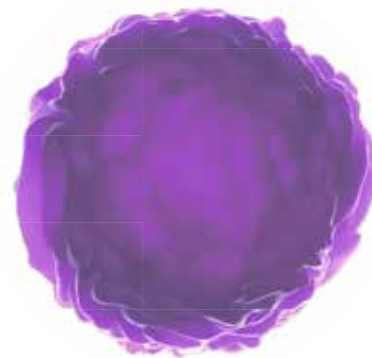
Choroba zakaźna wywołana przez bakterię krętek białej. Cechuje się wieloletnim przebiegiem i naprzemiennie występującymi okresami objawowymi i bezobjawowymi. Nieleczona może atakować wszystkie narządy. Kobieta w ciąży, chora na kiłę, może zarazić swoje dziecko; kiła wrodzona może być przyczyną śmierci płodu lub urodzenia dziecka z licznymi objawami chorobowymi, jak rozległe zmiany skórne, kostne, głuchota czy utrata wzroku. Badania w kierunku kiły (tzw. odczyn Wassermanna) wykonuje się obowiązkowo wszystkim kobietom ciężarnym.



Kiła ma przebieg bardzo zróżnicowany; zasadniczo wyróżnia się dwa okresy choroby: kiłę wczesną i późną. W kile wczesnej występuje objaw pierwotny – owrzodzenie w miejscu wnikięcia bakterii oraz osutki kiłowe – charakterystyczne wysypki skórne. Czasem występuje powiększenie węzłów chłonnych i zmiany w płynie mózgowo-rdzeniowym. Kiła późna zaczyna się po dwóch latach od zakażenia. Może pozostać w stanie utajonym (bezobjawowym) lub zaatakować układ nerwowy, sercowo-naczyniowy, kostny, skórę, błony śluzowe oraz narządy wewnętrzne.

Chlamydiozy

Wywoływane są przez podobne do bakterii chlamydie, które są przyczyną licznych schorzeń: jaglicy (choroba zakaźna oczu), zapaleń cewki moczowej, najądrzy i gruczołu krokowego u mężczyzn, szyjki macicy i przydatków (jajniki i jajowody) u kobiet, zapalenia spojówek, gardła, odbytu, a także zapalenia płuc u noworodków. Prawdopodobnie mogą także powodować zapalenie ucha środkowego u dzieci.



Chlamydiozy są szczególnie groźne, gdyż często przebiegają bezobjawowo – osoba zakażona nie wie, że choroba postępuje. Powikłaniem chlamydioz u kobiet jest często stan zapalny błony śluzowej macicy oraz zapalenie jajowodów i jajników, które mogą powodować ciężą pozamaciczną i niepłodność. Istnieją także przypuszczenia, że chlamydiozy są przyczyną zaburzeń w rozwoju płodu i przedwczesnych porodów.

Większość noworodków urodzonych przez matki cierpiące na chlamydiozę ulega zakażeniu w czasie porodu. Objawia się ono najczęściej chlamydialnym zapaleniem spojówek, które, jeśli nie jest leczone, grozi utratą wzroku; u 3–15% dzieci rozwija się zapalenie płuc.

Liczba zakażeń chlamydiami ostatnio wzrasta, szczególnie wśród młodych kobiet. Czynniki zwiększającymi ryzyko zakażenia są: przedwczesna inicjacja seksualna, częste zmiany partnerów i stosowanie domacicznych środków antykoncepcyjnych.

Kłykciny kończyste

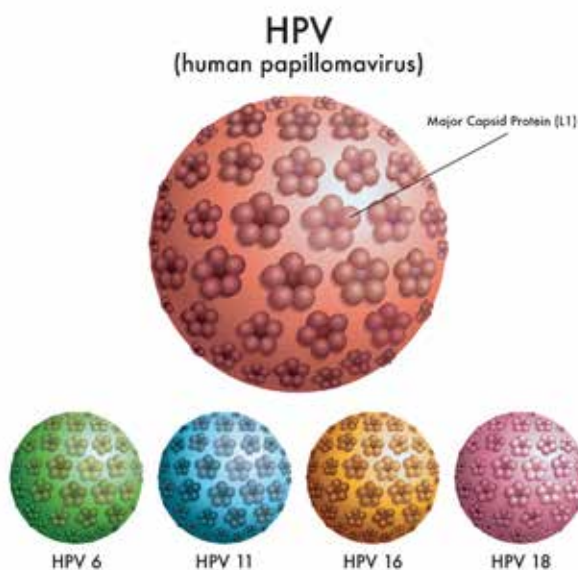
Jest to jedna z najczęściej występujących chorób przenoszonych drogą płciową. Liczba zakażeń, szczególnie wśród ludzi młodych, stale rośnie.

Czynnikiem wywołującym chorobę jest wirus brodawczaka ludzkiego, *human papilloma virus*, w skrócie HPV. Do zakażenia HPV dochodzi na drodze kontaktu seksualnego; sprzyja mu wczesna inicjacja, młody wiek, częste zmiany partnerów.

Choroba objawia się występowaniem kalafiorowatych brodawek w obrębie narządów płciowych i odbytu. Zmiany, mimo leczenia, mogą utrzymywać się przez lata i mają charakter nawracający. Zdarza się, że zakażenie przebiega bezobjawowo; jest wtedy szczególnie groźne, może bowiem prowadzić do wystąpienia nowotworów.

Zakażenie wirusem brodawczaka ludzkiego jest najczęstszą przyczyną raka szyjki macicy. Istnieją doniesienia, że może też wywoływać raka sromu i pochwy. Niektórzy onkolodzy uważają, że HPV odpowiada także za pewne postacie nowotworów występujące u mężczyzn: raka prącia i odbytu.

Prezerwatywa nie chroni przez HPV, może jedynie zmniejszyć ryzyko zakażenia. Są natomiast szczepionki, przeznaczone dla dziewcząt, chroniące przed niektórymi typami wirusa oraz przed rakiem szyjki macicy – była już o nich mowa w rozdziale o dojrzewaniu.



Rzęsistkowica

Choroba powodowana przez pierwotniaka o nazwie rzęśstek pochwy. Uważana jest za najczęściej na świecie występującą chorobę przenoszoną drogą płciową; w Polsce stwierdza się ją u 20% pacjentek poradni ginekologicznych. Przenosi się także przez baseny, toalety, wanny, używanie wspólnych ręczników lub gąbek. Atakuje głównie kobiety; mężczyźni mogą przenosić zakażenie.

Rzęsistkowica może przebiegać bezobjawowo, lecz najczęściej daje objawy zapalenia pochwy z obfitymi upławami, którym towarzyszy świąd i pieczenie sromu. Dolegliwości nasilają się w trakcie miesiączki.

Grzybice

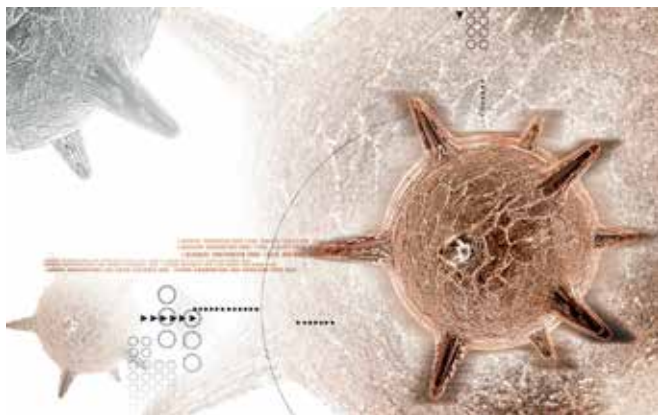
Istnieje kilkanaście gatunków grzybów drożdżopodobnych, powodujących

u kobiet grzybicę sromu i pochwy, zaś u mężczyzn zapalenie żołędzi i napletka. W ostatnich dwudziestu latach zaobserwowano kilkakrotny wzrost zachorowań na grzybicę pochwy; co czwarty przypadek zapalenia pochwy powodowany jest grzybicą. Największą zapadalność notuje się wśród kobiet między 16. a 30. rokiem życia. Nie zawsze przyczyną jest kontakt seksualny; grzybicę obserwuje się także jako pochodną długotrwałej antybiotykoterapii. Towarzyszy też stanom obniżonej odporności, cukrzycy i ciąży. Zakażeniom sprzyjają: brak higieny, noszenie bielizny z włókien syntetycznych, urazy i otarcia, a także używanie doustnych środków antykoncepcyjnych.

Grzybica jest często uporczywą, przewlekłą chorobą o zróżnicowanych objawach: od nikłych do bardzo burzliwych. Pierwsze objawy pojawiają się najczęściej przed miesiączką w postaci silnego świądu sromu; czasem towarzyszy mu bolesność i pieczenie. Pojawiają się białe, serowate upławy, czasem bardzo obfite, niekiedy zaś jedynie w postaci białawego nalotu. Zmiany grzybicze mogą szerzyć się na okolicę krocza. Mimo leczenia choroba miewa nawroty.

Opryszczka narządów płciowych

Wirusowa choroba o przebiegu podobnym jak opryszczka wargowa. Zmiany pojawiają się w obrębie narządów płciowych i odbytu; mają postać drobnych pęcherzyków usadowionych na zaczerwienionej skórze, które pękając tworzą nadżerki, pokrywające się następnie strupem. Opryszczka cechuje się skłonnością do nawrotów – człowiek zakażony pozostaje nosicielem przez całe życie. Zakażenie następuje przez bezpośredni kontakt z wydzieliną zawierającą cząstki wirusa herpes simplex. Najczęściej jest to treść pęcherzyków; zdarza się jednak, że pomimo braku wykwitów skórnych wydzielina z pochwy i szyjki macicy, a u mężczyzn z cewki moczowej zawiera wirusy i jest zakaźna. Zjawisko to świadczy o bezobjawowych nawrotach choroby i jest bardzo niebezpieczne z epidemiologicznego punktu widzenia.



Zakażenie może być utajone: u większości pacjentek ginekologicznych, u których wykryto przeciwciała przeciw wirusowi opryszczki, nie wystąpiły żadne zmiany skórne świadczące o zakażeniu.

Opryszczka genitalna u kobiet ciężarnych stwarza ogromne niebezpieczeństwo dla dziecka. Zakażenie wewnątrzmaciczne grozi poronieniem, obumarciem lub nieprawidłowym rozwojem płodu; zakażenie w czasie porodu może powodować u dziecka wysiewy na skórze, zakażenie rogowki, zapalenie opon mózgowych i mózgu, a także zakażenie rozsiane – zajęcie przez wirusy układu nerwowego i narządów wewnętrznych, co kończy się często śmiercią.

Wirusowe zapalenie wątroby typu B, C i D

Są schorzeniami szerzącymi się głównie poprzez kontakt z zakażoną krwią, ale także drogą kontaktów seksualnych. Najbardziej znane jest wirusowe zapalenie wątroby typu B (WZW-B), zwane popularnie żółtaczką wszczepienną. Choroba przebiega w sposób zróżnicowany: od postaci łagodnych do piorunującego WZW-B o dużej śmiertelności. Przewlekły stan może prowadzić do rozwoju marskości i raka wątroby u 50% zakażonych.

Zakażenie może przebiegać bezobjawowo w formie tzw. nosicielstwa. Na świecie liczba nosicieli wirusa WZW-B przekracza 200 mln osób, a wirusa wirusowego zapalenia wątroby typu C – ponad 170 mln osób. Bliskie kontakty osobiste, w tym stosunek płciowy, przenoszą zakażenie wymienionymi wirusami na osobę zdrową. Największe ryzyko zakażenia jest związane z transfuzją niebadanej krwi, zanieczyszczonymi krwią strzykawkami, igłami, instrumentami medycznymi. Zakażenie może przechodzić od matki do płodu podczas ciąży i porodu. Zakażeniom WZW-B można zapobiegać, stosując szczepienia ochronne.

oprac. Grażyna Węglarczyk



Zadanie

Sporządź krótką notatkę na temat głównych przyczyn szerzenia się chorób przenoszonych drogą płciową.